

Hvem har ansvaret for hvad?

- **Aalborg Kommune:** Vedligeholdelse af kommunale vandløb og kommunale vejgrøfter
- **Aalborg Forsyning:** Etablerer og drifter spildevandsledninger
- **Grundejer og grundejerforening:** Vedligeholdelse af private vandløb og dræn

Yderligere oplysninger

Du kan finde flere informationer om spildevandskloakering på www.aalborgforsyning.dk

Hvis du har spørgsmål til Aalborg Kommunes tidsfrister, varsler eller påbud, kan du kontakte Miljø- og Energiforvaltningen på tlf. 9931 2050 eller e-mail: miljoeplan@aalborg.dk

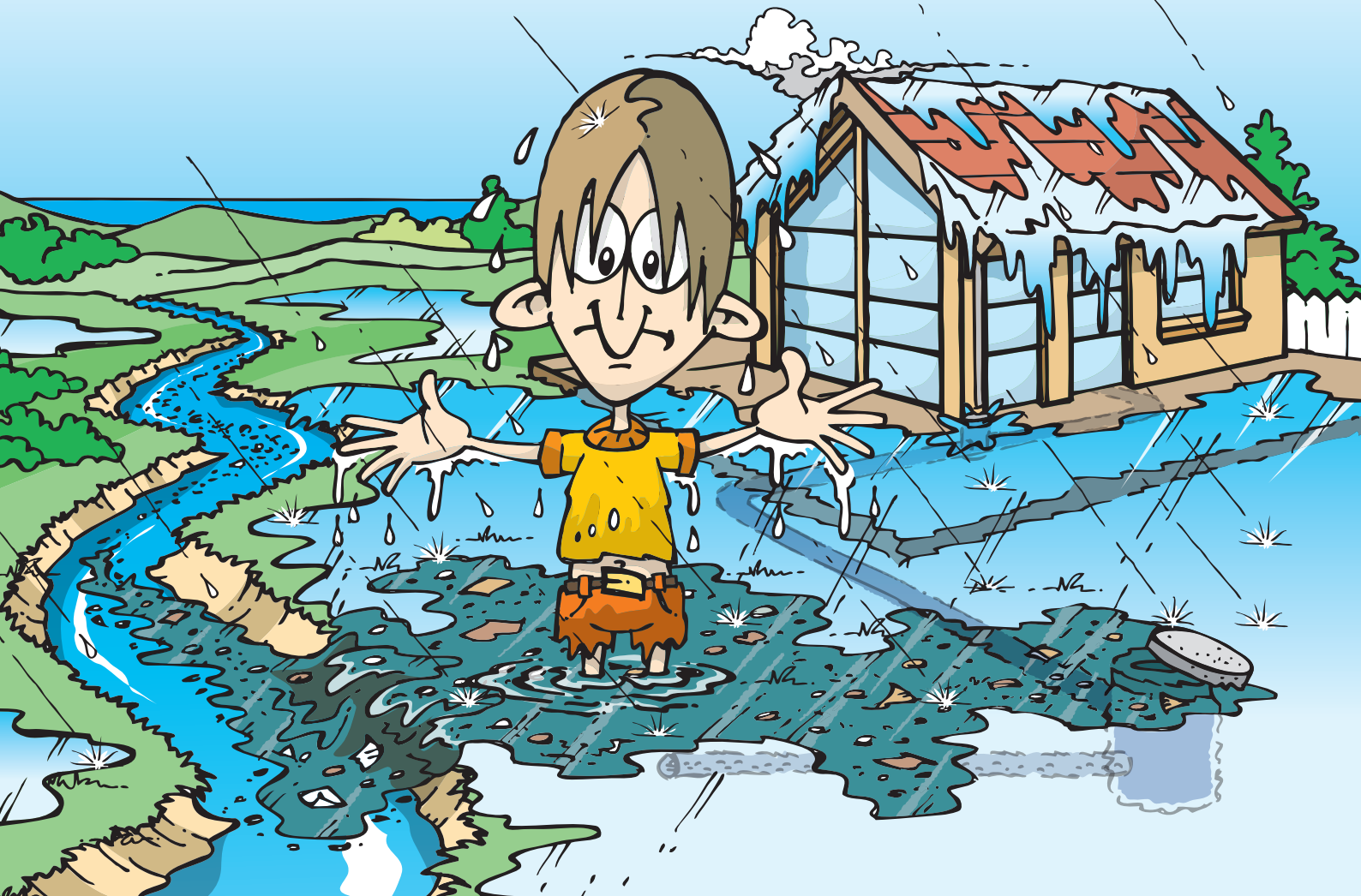
Har du spørgsmål, er du også velkommen til at ringe til os på tlf. 99 82 82 99 eller sende en e-mail til kloak@aalborgforsyning.dk

1. udgave 2020

Aalborg Forsyning
Stigsborg Brygge 5
9400 Nørresundby
Tlf. 99 82 82 99
kloak@aalborgforsyning.dk
www.aalborgforsyning.dk

Aalborg Kommune
Stigsborg Brygge 5
9400 Nørresundby
Tlf. 99 31 20 50
miljoeplan@aalborg.dk
www.aalborgkommune.dk

Ret og pligt omkring overfladevand i sommerhusområdet Hals-Hou



Øget nedbør

Et historisk vådt efterår i 2019 har medført udfordringer med overfladevand i sommerhusområdet omkring Hals og Hou og flere oplevede problemer med overfladevand på marker, veje og græsplæner. Med forventede klimændringer kan dette også forventes at ske i fremtiden.

Etablering af spildevandskloakering i området er nu gennemført. Spildevandskloakken er beregnet til at modtage hus-spildevand.

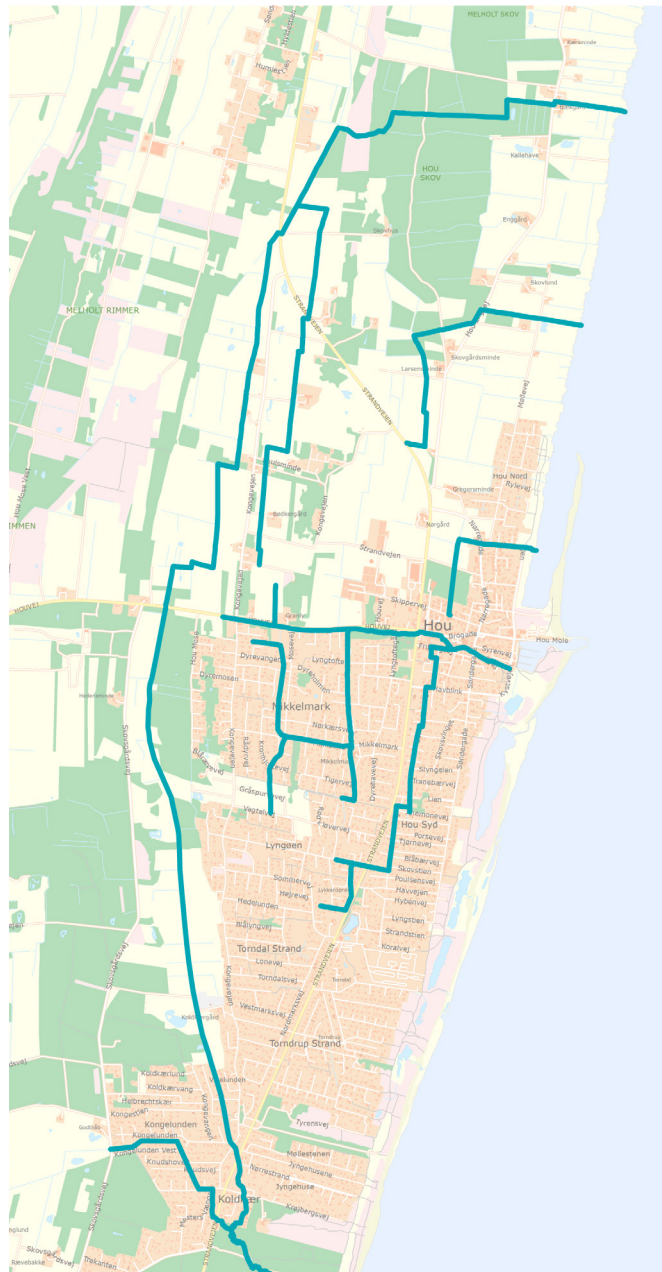
Mange steder har overfladevand kunne løbe i spildevandskloakken/skelbrønde, og i nogle tilfælde er overfladevandet blevet pumpet i spildevandskloakken.

Når overfladevand ledes til spildevandskloakkerne bliver spildevandsledningerne overfyldte. Der er ikke plads til regnvand i spildevandskloakken. Fyldte spildevandsledninger kan give oversvømmelser med forurenede vand og ildelugtende spildevand i fx i ens haver og på veje - til gene og sundhedsfare for både dig og dine naboer.

Spildevand er vand fra:

- Kloak
- håndvask
- toilet
- køkkenafløb
- vask- og opvaskemaskine

Oversigtskort med kommunale vandløb



Vandløb

Der er to typer vandløb – private og offentlige. Offentlige vandløb vedligeholdes af kommunen. Øvrige vandløb er private, hvor det er ejeren af jorden ned til vandløbet, som har pligt til at vedligeholde dette.

Vejgrøfterne, som løber langs de større landeveje, er en del af vejens anlæg og har til formål at afvande vejen. Kommunen er ikke forpligtet til at vedligeholde vejgrøfterne for at kunne afvande private grunde.

Hvad kan jeg gøre for at mindske overfladevand og oversvømmelser?

Det første skridt for at undgå oversvømmelse er at vedligeholde de private vandløb på din grund. Det er oftest nok med en enkelt gennemgang om året, hvor man tager blade, grene og løst sand op samt oprensning af grøde. Det kan være en fordel at finde fælles løsninger med de andre ejere langs vandløbet, så det hele tages på en gang. Grundejerforeningerne kan evt. stå for at organisere vedligeholdelsen af vandløb og løse dette blandt beboerne.

Det er ulovligt at lede overfladevand i spildevandskloakken – og det kan give konsekvenser!

Hvad kan og skal jeg selv gøre?

En af de vigtigste regler i vandløbsloven er, at grundejere har ret og pligt til at vedligeholde de private vandløb og rør på egen ejendom og matrikel. Hvis du ikke vedligeholder dine vandløb, kan dine naboer få skader. Skader, som du kan blive pålagt at betale. Hvis vandet ikke kan komme videre, stuver det op og kan give oversvømmelser hos dine naboer. Det er derfor vigtigt at tjekke dine vandløb – også selvom du ikke selv har problemer med oversvømmelse. Hvis et område er vandlidende, og der ikke er vandløb i nærheden, kan det være nødvendigt at anlægge et nyt vandløb eller rør. Lavtliggende områder kan have svært ved at komme af med overfladevand. Anlæg af nyt vandløb eller ændring af et eksisterende kræver en tilladelse hos vandløbsmyndigheden i Aalborg Kommune.

Husk

- At bortlede regnvand fra egne tage, indkørsler, terrasser, fliser el.lign. uden at dette giver gener for dine naboer.
- At vedligeholde private vandløb, grøfter, dræn og brønde, som findes på egen ejendom.

Det er forbudt at:

- Lede regn- og overfladevand til kloaksystemer, der er beregnet til spildevand.
- Ændre vandets naturlige afløb til anden ejendom eller hindrer vandets naturlige afløb fra højere liggende ejendomme.
- Plante tæt på rørlagte vandløb, som kan beskadige eller stoppe rørlægninger.
- Beskadige vandløb eller bygværker i og ved vandløbene.

Det kan du selv gøre ved oversvømmelse på din grund

Bliver din grund oversvømmet, er det vigtigt, at du ikke leder vandet i kloakken fx ved at åbne dæksler, pumpe overfladevandet til spildevandskloakken eller lignende.

Det gør skaden værre. Er oversvømmelsen omfattende, kan du forsøge at sikre ejendom og ejendele ved hjælp af sandsække omkring indgange og/eller opklodsning af møbler indendørs.

Har din grund været oversvømmet, så bør du huske ...

Har du været i direkte kontakt med vand fra oversvømmede områder, skal du være opmærksom på ikke at få rester i mund og øjne. Husk at vaske hænder og skifte fodtøj, når du går indendørs efter færden i områder efter oversvømmelser med overflade- og spildevand. Hvis din have har været oversvømmet, bør du være opmærksom på følgende:

- Grønsager skal rengøres omhyggeligt. Gulerødder og lignende skal skrælles.
- Hvis der har været vand fra kloakker i din have, bør du koge grøntsagerne før spising og kassere det, der ikke kan koges.
- Salat og lignende er vanskeligt at rengøre og bør kasseres efter en oversvømmelse – også selvom du ikke er sikker på, at der har været kloakvand iblandet.
- Undgå små børns leg med forurenede jord og græs.
- Udskift forurenede sand i sandkasser.
- Undgå at husdyr og kæledyr kommer i nærheden af overfladevand, hvor kloakvand kan være iblandet.

Det kræver tilladelse fra Aalborg Kommune

- At nedsive regnvand i faskiner.
- At lede regnvand til dræn, brønd, grøft eller vandløb.
- At bortlede vand fra et vandløb eller forandre vandstanden.
- At ændre eller regulere et vandløb.
- At ændre eller anlægge broer, overkørsler over vandløbet el.lign.
- At etablere nye vandløb, dræn, pumpe-systemer mv.

Husk at være opmærksom på sygdomssymptomer efter direkte kontakt med kloakvand. I yderst sjældne tilfælde nemlig give alvorlige sygdomme. Hvis du har arbejdet med kloakforurenede vand og får influenzalignende symptomer inden for 5-14 dage, skal du derfor straks søge læge.



Kontaktoplysninger / hvem kan jeg kontakte? Og hvornår?

Kontakt autoriseret kloakmester eller rådgivende ingeniør, da det kan kræve forskellige løsninger afhængigt af områder – det kan være en fordel af finde fælles løsninger med naboerne